



## Manuel d'instruction

**EAGLE 500/550**  
**EAGLE 700/750**  
**EAGLE 900/950**  
**EAGLE 1100/1150**

## Merci d'avoir choisi Rain Bird

Nous savons que vous aviez le choix et sommes heureux que vous ayez choisi Rain Bird.

Les arroseurs de la Série EAGLE™ offrent une vaste gamme de caractéristiques et sont faciles d'entretien. Ce manuel décrit les procédures d'installation et d'entretien courantes. Pour tout commentaire ou question, contactez votre distributeur Rain Bird.

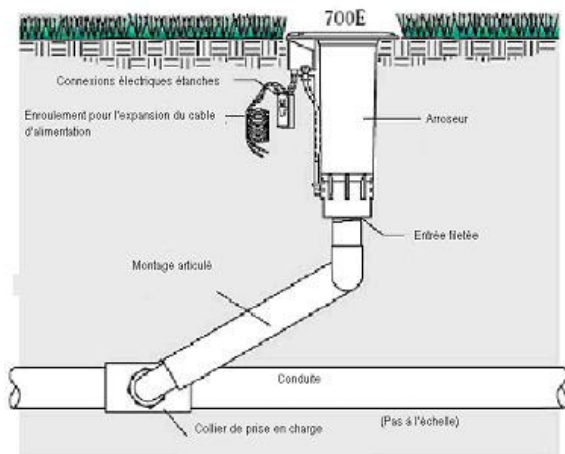
## Sommaire

Merci d'avoir choisi Rain Bird .....	2
Sommaire.....	2
Conseils importants pour l'utilisation et l'entretien.....	2
Outils requis pour l'entretien .....	3
Anatomie d'un Eagle 700.....	4
Réglage du secteur.....	4
Réglage de la pression .....	5
Ouverture manuelle .....	5
Dépose du mécanisme interne.....	5
Installation du mécanisme interne .....	6
Remplacement de la buse .....	6
Remplacer le stator.....	7
Réglage du stator .....	7
Enlever le moteur.....	7
Remplacement de la tige du sélecteur .....	8
Dépose de la vanne .....	8
Remplacement/Installation du filtre anti-gravillon et remplacement du siège de la vanne.....	9
Installation de la vanne .....	9
Remplacement du solénoïde.....	9
Annexe 1 – Eagle 1100/1150 Guide de réglage du stator .....	10
Annexe 2 – Guide de dépannage de l'arroseur Eagle .....	11

## Conseils importants pour l'utilisation et l'entretien

- ◆ Purgez le système avant d'installer les arroseurs sur les montages articulés (ou sur la canalisation) pour éviter les problèmes causés par les débris. En cas de débris dans les conduites, retirez le Top Serviceable Rock Screen (Filtre anti-gravillons démontable du dessus) et purgez les conduites.
- ◆ Filetage NPT et BSP : Utilisez du Téflon pour l'étanchéité du filetage. Ne pas utiliser de mastic .
- ◆ Filetage ACME : Utilisez exclusivement un montage articulé à filetage ACME. Ne pas utiliser de ruban Téflon ou de mastic. Serrez sans forcer et tournez l'arroseur dans le sens inverse des aiguilles d'une montre sur ¼ de tour seulement.
- ◆ Vissez l'arroseur sur le raccord fileté et serrez fermement à la main, en s'assurant que le haut du rotor soit à niveau.
- ◆ Il est déconseillé d'utiliser des raccords métalliques avec les arroseurs EAGLE. En cas d'utilisation de raccords métalliques, serrez à la main uniquement.
- ◆ Rotors hydrauliques : Avant de raccorder la tubulure hydraulique, veillez à purger l'air du tube du module hydraulique.

- Arrosage en secteur de cercle : Localisez la butée gauche fixe en tournant le porte-buse vers la gauche. Pour la Série EAGLE 1150 c'est la butée DROITE qui est fixe.
- Sur les modèles électriques, veillez à ne pas laisser entrer de débris dans le système de



régulation de pression lorsque vous travaillez sur la vanne ou sur la tige du sélecteur.

- Les arroseurs EAGLE™ peuvent être installés au niveau du sol sur tous les types de terrain.



## Outils requis pour l'entretien

Les outils suivants sont nécessaires pour l'entretien des rotors Série EAGLE™ :

1. Tournevis cruciforme (Taille N°2 de préférence)
2. Tournevis à lame plate
3. Pince à circlip — pour retirer les circlips de l'intérieur de l'arroseur EAGLE.

**Référence Rain Bird:**

Pour EAGLE 900/950 — Réf. D02203, Modèle: SRP  
 Pour EAGLE 700/750, 500/550 — Réf. D02236, Modèle: SR-700

4. Clé de sélecteur utilisée pour le fonctionnement manuel et l'entretien des arroseurs EAGLE électriques.

**Référence Rain Bird:**

Pour EAGLE 900/950, 700/750, 500/550 — Réf. B41720, Modèle: EGL-SVK

Clé de sélecteur 7" — Réf. D02215, Modèle: DR-SVK-7

Clé de sélecteur 18" — Réf. D02221, Modèle: DR-SVK-18

5. Outil de soulèvement (Uniquement pour les EAGLE™ 1100 & 1150)

**Référence Rain Bird: 209227**

6. Outil d'insertion de la vanne — utilisé pour la dépose et l'installation de la vanne de tous les modèles d'arroseurs EAGLE™

**Référence Rain Bird:**

Pour les EAGLE™ 900/950 — Réf. D41700, Modèle: VT-DR

Pour les EAGLE™ 700/750, 500/550 — Réf. D41710, Modèle: VT-700

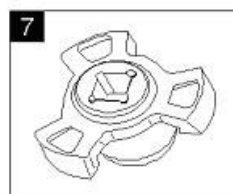
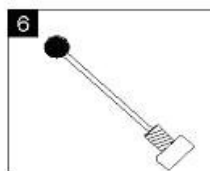
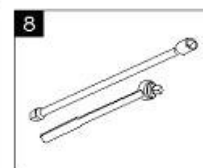
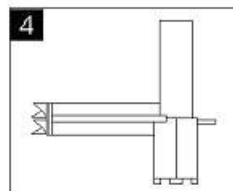
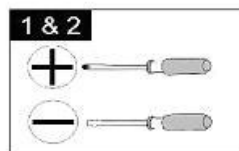
7. Outil d'installation pour le Top-Serviceable Rock Screen (Filtre anti-gravillons démontable du dessus) et pour le siège de la vanne de rechange sur tous les modèles de têtes avec vanne incorporée EAGLE™

**Référence Rain Bird:**

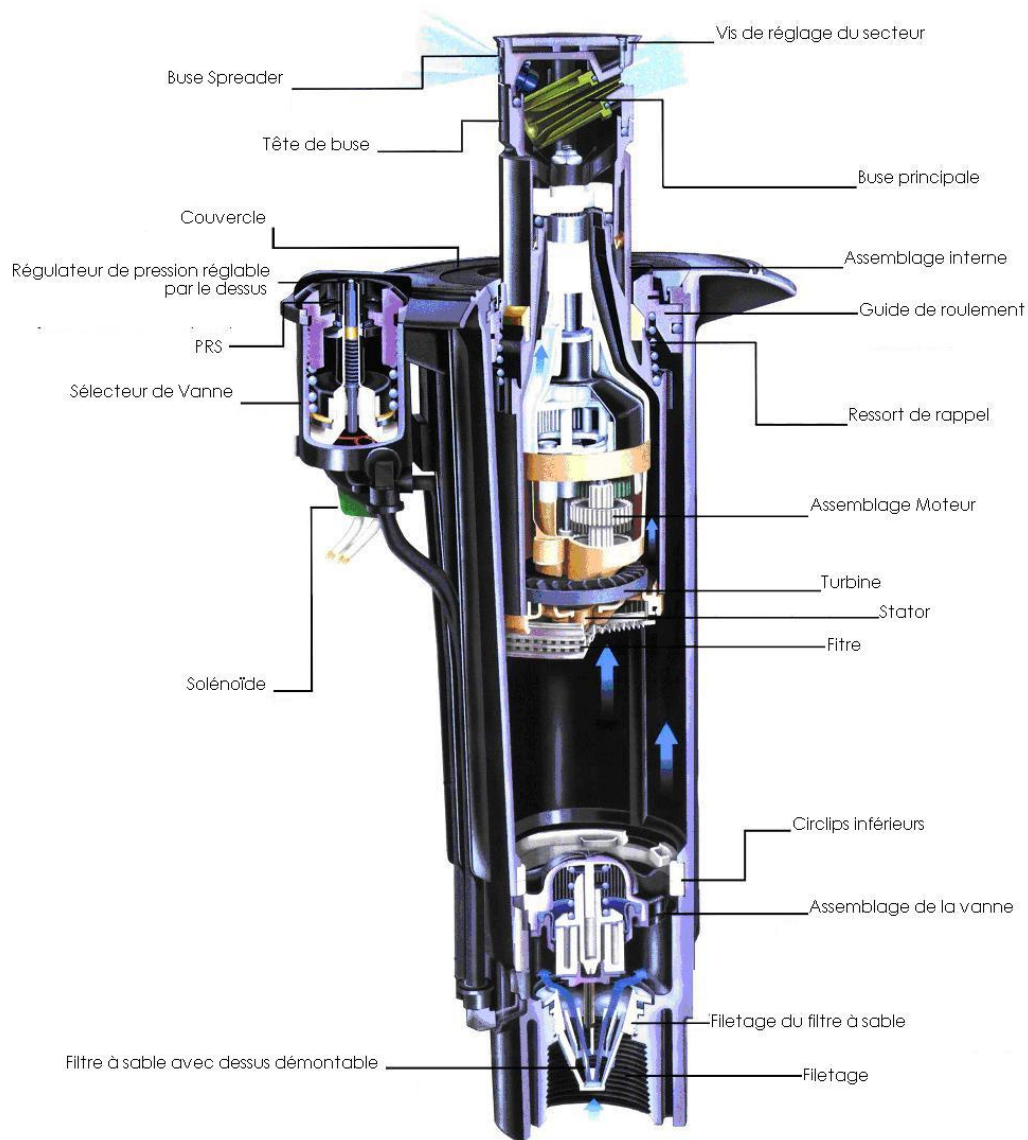
Réf. D02237, Modèle: IS-TSRS

8. Clé à douille de 3/8" et rallonge ou Clé 3/8" à cliquet et rallonge.

Une rallonge de 10" (25cm) minimum est nécessaire pour les EAGLE 700 & 500 et de 12" (31cm) minimum pour les EAGLE 900.



## Anatomie d'un Eagle 700



## Réglage du secteur

**Outil requis:** Tournevis à lame plate

1. Sur les arroseurs EAGLE à secteur Série 550, 750, et 950 la butée GAUCHE est fixe. Positionnez l'arroseur en butée gauche. Sur les modèles électriques, la butée se trouve près du sélecteur. Positionnez la butée gauche à l'endroit voulu lors de l'installation de l'arroseur sur son montage articulé.

**NOTE:** Sur les EAGLE série 1150 à secteur réglable c'est la butée DROITE qui est fixe.

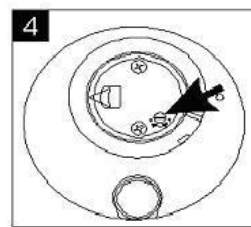
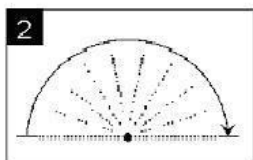
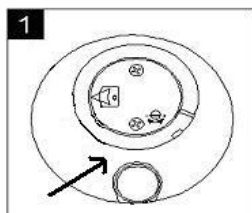
2. Sur les arroseurs EAGLE à secteur Série 550, 750 et 950 la butée DROITE est réglable. D'usine, elle est réglée à environ 180 degrés.

**NOTE:** Sur les EAGLE Série 1150 à secteur réglable c'est la butée GAUCHE qui est réglable.

3. Pour un résultat optimal, faites fonctionner l'arroseur pour observer la position des butées. Avancez **LENTEMENT** la buse à la main dans le sens dans lequel elle est en train de tourner. Après avoir repéré la position de la butée, ramenez l'arroseur en butée gauche.
4. À l'aide d'un tournevis à lame plate, tournez la vis de réglage de secteur sur le dessus du porte-buse. Tournez vers la gauche pour augmenter le secteur et vers la droite pour le

réduire. Un tour complet de la vis correspond à environ 20 degrés.

**NOTE:** La série EAGLE 1150 se régle dans le sens inverse des autres EAGLE (sens des aiguilles d'une montre pour augmenter le secteur d'arrosage et sens inverse pour réduire le secteur d'arrosage) et est réglable de 15° à 360°. Référez-vous aux flèches sur le dessus de l'arroseur.



Faire fonctionner l'arroseur et le laisser effectuer un aller et retour complet pour vérifier le réglage du secteur. Répéter les étapes 1 à 4 selon le besoin. On peut également sortir le mécanisme interne du rotor et régler le secteur. Puis, remettre le mécanisme dans le corps et vérifier le fonctionnement.

## Réglage de la pression

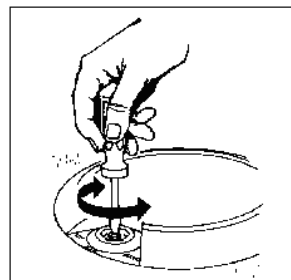
**Modèles électriques seulement**

**Outil requis :** Tournevis à lame plate

Utilisez un tournevis à lame plate pour tourner la vis de réglage de pression située au centre du sélecteur. Tournez vers la droite pour augmenter la pression et vers la gauche pour la réduire. Un tour complet correspond à environ 0.7bar.

Les réglages de pression en usine sont indiqués par un point bleu pour 4,8 bars (70 psi), un point blanc pour 5,5 bars (80 psi), et un point rouge pour 6,9 bars (100 psi).

**NOTE:** Pour les arroseurs de la Série EAGLE 1100/1150 uniquement, un point Orange indique un réglage de la pression à 8,3 bar (120 psi).



## Ouverture manuelle

**Modèles électriques seulement**

**Outil requis:** Clé de sélecteur EAGLE

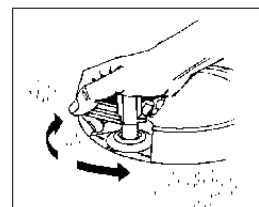
Pour l'ouverture manuelle de l'arroseur, tournez le sélecteur se trouvant sur le dessus à l'aide de la clé spéciale.

Le sélecteur a trois positions :

- À DROITE pour l'OUVERTURE manuelle («ON»)
- À GAUCHE pour le fonctionnement AUTOMATIQUE («AUTO»)
- AU CENTRE pour l'ARRÊT («OFF»)

**NOTE IMPORTANTE:** Localisez la flèche indiquant la direction de la buse principale sur le dessus de l'arroseur. Tenez-vous à gauche de cette flèche pour éviter d'être arrosé. Lorsque l'arroseur se rétracte, un jet rince la tige de l'arroseur : tenez-vous également éloigné pour ne pas être mouillé.

Après avoir actionné l'arroseur, veillez à remettre le sélecteur en position «AUTO».



## Dépose du mécanisme interne

**NOTE IMPORTANTE:** Assurez-vous que l'arroseur ne se déclenche pas automatiquement lors de la dépose du mécanisme interne. Sur les modèles électriques, mettez le sélecteur sur «OFF» (arrêt), Sur les modèles hydrauliques et SAM, coupez l'arrivée d'eau.

**ATTENTION:** Toujours serrer les vis du porte-buse avant de sortir le mécanisme interne.

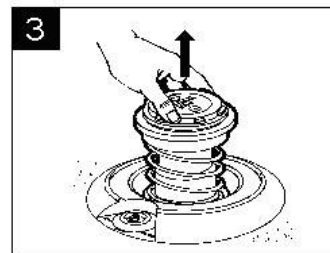
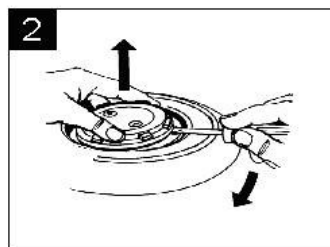
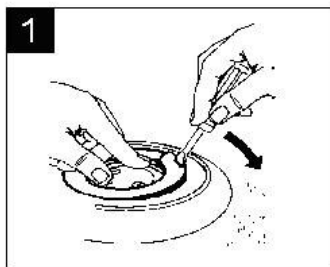
**Outil requis:** Tournevis à lame plate

1. Appuyez sur la partie centrale et tirez circlip en faisant levier avec un petit tournevis à lame plate.

**NOTE:** Le guide de palier DOIT être abaissé lorsque vous enlevez le circlips.

2. Insérez un tournevis à lame plate dans la gorge du guide de palier et faire doucement levier pour extraire le mécanisme interne.

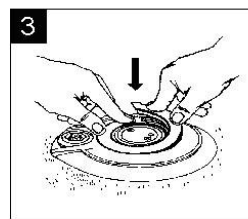
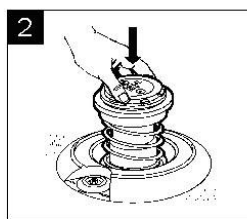
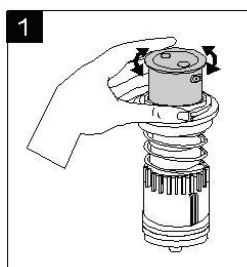
3. Sortez le mécanisme interne du boîtier.



**Modèles 900/950 plus anciens seulement** : un joint d'étanchéité rouge ou noir risque de glisser dans le boîtier. Le retirer.

**Modèles 700/750 seulement** : Vérifiez le joint torique du guide de roulement. S'il est gonflé (ou étiré), le laisser sécher ou le remplacer par un joint neuf.

## Installation du mécanisme interne



1. **SECTEUR DE CERCLE** : Localisez la butée gauche en tournant le support de buse vers la droite jusqu'à ce qu'un déclic se produise, puis le ramener vers la gauche, jusqu'à un second déclic. La flèche du dessus du porte-buse indique la direction du jet. Alignez la flèche sur le bord gauche de la pelouse. Effectuez le réglage du secteur.

2. Remettez le mécanisme interne dans le boîtier et enfoncez-le fermement. Placez le circlip dans le boîtier, côté épais vers le bas et clipsez-le.

3. Enfoncez l'extrémité sans orifice dans la gorge.  
D'un mouvement circulaire jusqu'à ce qu'il soit installé au 2/3 de sa course, finissez de l'enfoncer en montant dessus ou en tapant avec la main ou le manche du tournevis jusqu'à ce qu'il soit totalement inséré.  
Vérifiez qu'il est bien en place.

**CERCLE COMPLET** : L'installation du mécanisme interne pour un arroseur cercle complet est la même que pour un arroseur à secteur excepté qu'aucun réglage de secteur n'est nécessaire.

## Remplacement de la buse

**REMARQUE IMPORTANTE** : Assurez-vous que l'arroseur ne se déclenche pas automatiquement lors du remplacement de la buse. Sur les modèles électriques, mettez le sélecteur sur «OFF» (arrêt), comme décrit au chapitre OUVERTURE MANUELLE. Sur les modèles hydrauliques et SAM, coupez l'arrivée d'eau.

**NOTE**: Assurez-vous que les circlips sont bien en place avant d'enlever les vis du porte-buse.

**Outils requis**: Tournevis Cruciforme, Tournevis à lame plate (Pour la série EAGLE 1100/1150 vous pouvez également utiliser l'outil de soulèvement)

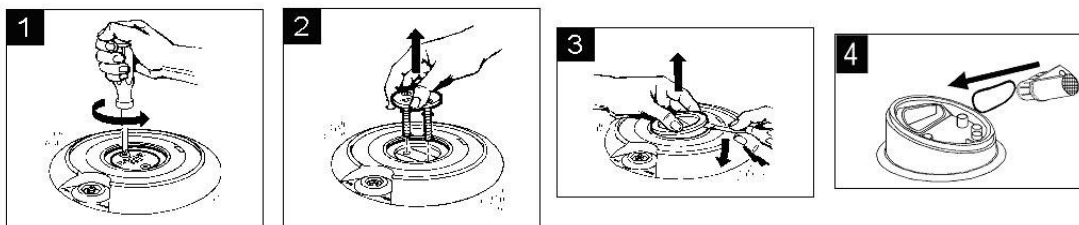
1. À l'aide d'un tournevis cruciforme, desserrez les vis du porte-buse.
2. Retirez les vis et le couvercle du porte-buse.

3. Faites levier avec un tournevis à lame plate pour extraire le porte-buse du boîtier. Enlevez l'ancienne buse.
4. Enfoncez la nouvelle buse dans le porte-buse en prenant soin d'aligner les orifices. Un joint torique est requis pour toutes les buses d'EAGLE 700/750/950 et pour les buses no. 20, no. 26, no. 28, no. 30 et no. 32 d'EAGLE 900.

**ATTENTION**: Si la buse n'est pas installée correctement dans le porte-buse, les performances de l'arroseur en seront affectées.

**REMARQUE** : Lors du remplacement de la buse, il peut également être nécessaire de remplacer le stator pour obtenir l'avitesse de rotation adéquate.





## Remplacer le stator

**REMARQUE IMPORTANTE:** Assurez-vous que l'arroseur ne se déclenche pas automatiquement lors du remplacement du stator. Sur les modèles électriques, mettez le sélecteur sur «OFF» (arrêt), comme décrit au chapitre OUVERTURE MANUELLE. Sur les modèles hydrauliques et SAM, coupez l'arrivée d'eau.

**Outil requis :** Tournevis à lame plate

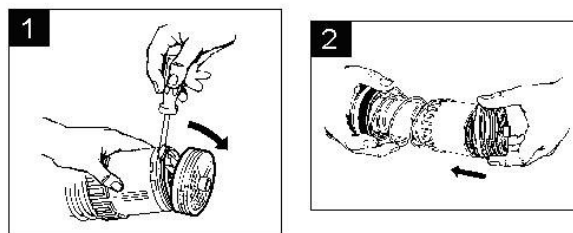
Avant de changer le stator, sortir le mécanisme interne.

**REMARQUE :** La fonction du stator est de contrôler la vitesse du rotor. Lors du remplacement du stator, veillez à utiliser toutes les pièces du kit de buse/stator.

1. Pour les EAGLE Série 550, 750, et 950, faites levier avec un tournevis à lame plate pour extraire le stator et/ou le tamis du mécanisme interne.

**NOTE:** Pour la Série EAGLE 1100/1150, utilisez les 4 points de la partie inférieure du filtre pour enlever le stator.

2. Remplacez le stator par un autre, de la taille adéquate. Positionnez le clapet si besoin. Encliquez le nouveau stator/tamis sur l'arroseur et remettez le mécanisme interne dans le boîtier.



## Réglage du stator

### Uniquement pour la Série EAGLE 1100/1150

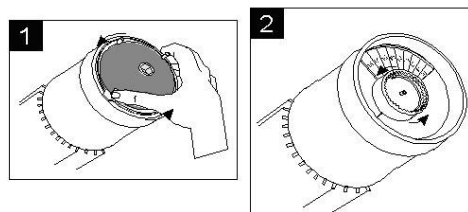
La Série EAGLE 1100/1150 vous permet de régler le stator pour contrôler précisément la vitesse de rotation.

Consultez l'Annexe 1 pour connaître l'influence des différentes combinaisons des buses et réglages du stator sur la vitesse de rotation.

**REMARQUE IMPORTANTE :** Assurez-vous que l'arroseur ne se déclenche pas automatiquement lors du remplacement du stator. Sur les modèles électriques, mettez le sélecteur sur «OFF» (arrêt), comme décrit au chapitre OUVERTURE MANUELLE. Sur les modèles hydrauliques et SAM, coupez l'arrivée d'eau.

**NOTE:** Avant de changer le réglage du stator, vous devez commencer par enlever l'intérieur de l'arroseur.

1. Utilisez les 4 pattes du filtre inférieur pour le tourner dans le sens inverse des aiguilles d'une montre et le retirer.
2. Tournez le sélecteur du stator pour le régler comme vous le désirez (de 1° à 16°) (Cf Guide du stator).
3. Remplacez le filtre inférieur et tournez-le dans le sens des aiguilles d'une montre pour le serrer.



## Enlever le moteur

### Uniquement pour la Série EAGLE 1100/1150

Pour les rotors de la Série EAGLE 1100/1150 vous avez la possibilité d'enlever et de nettoyer le moteur interne s'il est encrassé par des débris

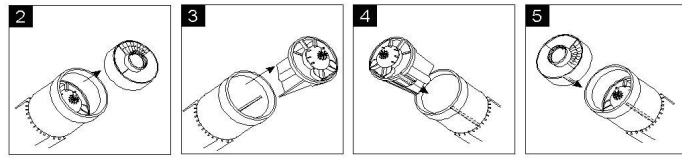
**REMARQUE IMPORTANTE :** Assurez-vous que l'arroseur ne se déclenche pas automatiquement lors

du remplacement du stator. Sur les modèles électriques, mettez le sélecteur sur «OFF» (arrêt), comme décrit au chapitre OUVERTURE MANUELLE. Sur les modèles hydrauliques et SAM, coupez l'arrivée d'eau.

**NOTE:** Avant de remplacer le moteur vous devez enlever l'intérieur de l'arroseur.

1. Tournez le filtre inférieur en sens inverse des aiguilles d'une montre pour l'enlever comme indiqué dans le chapitre "Réglage de Stator".
2. Enlevez le Stator.
3. Pour enlever le moteur, tirez le comme indiqué selon la flèche. Une clé ou un crochet peuvent être utilisés.
4. Pour réinstaller le moteur, alignez les 2 rainures des côtés du moteur avec les guides de la partie interne. Remettez lentement le moteur en place. Assurez-vous de bien l'enfoncer.

5. Remettez le stator en alignant sa rainure latérale avec le guide de la partie interne. Remplacez enfin le filtre inférieur et tournez dans le sens des aiguilles d'une montre pour le serrer.



## Remplacement de la tige du sélecteur

### Modèles électriques seulement

**REMARQUE IMPORTANTE :** Assurez-vous que l'arroseur ne se déclenche pas automatiquement lors du remplacement du stator. Sur les modèles électriques, mettez le sélecteur sur «OFF» (arrêt), comme décrit au chapitre OUVREMENT MANUELLE. Sur les modèles hydrauliques et SAM, coupez l'arrivée d'eau.

**Outil requis :** Clé de sélecteur EAGLE

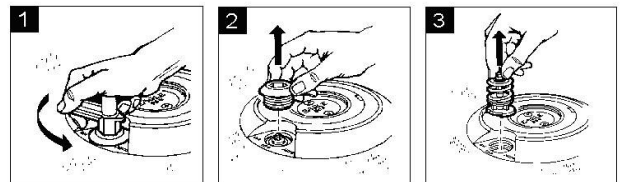
1. Insérez l'extrémité HEXAGONALE de la clé de sélecteur EAGLE dans le capuchon du sélecteur. Tournez l'outil vers la gauche pour desserrer le capuchon.
2. Retirez le capuchon du boîtier.
3. Retirez la cartouche de sélecteur du boîtier. Avant de la remettre dans le boîtier, assurez-vous que le joint du sélecteur est plat et bien en place au fond du boîtier du sélecteur. Remplacez la cartouche dans le logement du sélecteur en veillant à ce qu'elle soit en position «OFF» (arrêt). Resserrez le capuchon du sélecteur à l'aide de l'extrémité HEXAGONALE de la clé de sélecteur.

Appuyez fortement vers le bas pendant le serrage.

**REMARQUE:** Si des débris sont venus se loger dans le système de régulation de la pression, il doit être possible de les rincer sans démonter l'ensemble. Desserrer légèrement le capuchon comme indiqué dans l'ÉTAPE 1 jusqu'à ce que l'eau commence à s'écouler à partir du capuchon.

**AVERTISSEMENT:** l'arroseur va probablement se mettre en marche. Après quelques secondes, resserrer à nouveau le capuchon dessus

**REMARQUE:** si possible, maintenir une pression minimum dans les conduites (20-30 psi ou 1,4 à 2,1 bars) pendant la procédure.



## Dépose de la vanne

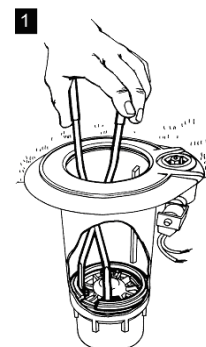
**REMARQUE IMPORTANTE :** Couper l'arrivée d'eau de l'arroseur avant de remplacer la vanne.

**Outils requis :** Tournevis à lame plate, pince à circlip  
**NOTE :** Sortir le mécanisme interne et retirer toute l'eau restant dans le boîtier.

Appuyez sur la vanne avec le manche d'un marteau ou d'un tournevis pour relâcher la pression.

Introduisez la pince à circlip dans le boîtier et saisissez le circlip supérieur. Tirez pour dégager le circlip et le sortir du boîtier. Retirez le second circlip de la même façon.

Sortez la vanne à l'aide de la pince à circlip.

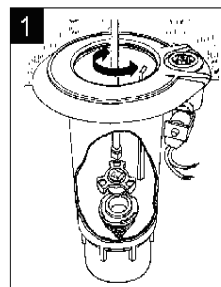




## Remplacement/Installation du filtre anti-gravillon et remplacement du siège de la vanne

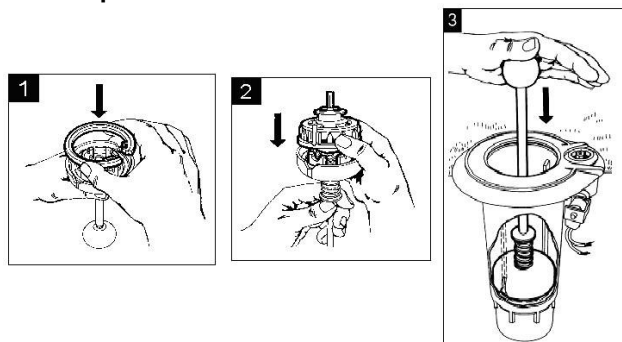
**Outils requis:** Douille d'installation (Réf.: 211619-01), Embase de la douille 3/8" ou Clé à cliquet adaptable 3/8", Guide du manchon

Fixer la douille d'installation sur l'embase du manchon. Insérez la douille d'installation et l'embase dans le boîtier. Aligner la douille d'installation sur les fentes situées sur le Filtre anti-gravillons. Tourner le manchon dans le sens inverse des aiguilles d'une montre pour retirer le filtre, et dans le sens des aiguilles d'une montre pour l'installer.



## Installation de la vanne

**Outil requis :** Outil d'insertion de vanne



1. Pour installer la vanne, placez les deux circlips dans l'outil d'insertion, avec le bord arrondi vers le bas et les fentes diamétralement opposées.

2. Placez la vanne dans l'outil d'insertion. Alignez l'orifice de la vanne avec l'encoche arrondie de l'outil d'insertion.
3. Plongez l'outil dans le boîtier en alignant les deux nervures sur l'intérieur du boîtier. Poussez sur la poignée de l'outil jusqu'à ce qu'il atteigne le fond du boîtier. Ensuite, appuyez fermement sur l'outil pour mettre la vanne et les circlips en place. Retirez l'outil du boîtier et vérifiez que les circlips sont bien en place.

Remettez le mécanisme interne, le circlip supérieur et le couvercle du circlip. Ouvrez l'eau et testez le fonctionnement de la vanne en actionnant l'arroseur manuellement.

## Remplacement du solénoïde

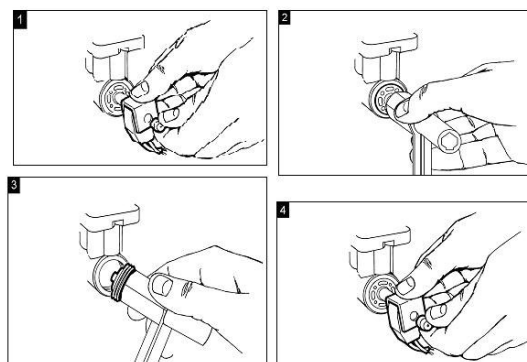
**REMARQUE IMPORTANTE :** Coupez l'arrivée d'eau de l'arroseur et vérifiez que la zone du plongeur du solénoïde est propre.

**Outil requis :** Clé de sélecteur EAGLE

1. Tournez et tirez le capuchon rouge afin de le retirer. Enlevez l'ensemble étrier et bobine de la tige du solénoïde.
2. Placez la clé de sélecteur contre l'écrou du solénoïde et alignez-la sur les trous de l'écrou. Tenez fermement la clé et tournez dans le sens inverse des aiguilles d'une montre pour retirer l'ensemble tige/écrou et plongeur du solénoïde.
3. Assurez-vous que le joint torique est bien en place avant d'installer le nouveau solénoïde. Placez l'ensemble tige/écrou et plongeur de solénoïde contre le logement du sélecteur et

serrez à la main. Serrez fermement l'écrou avec la clé de sélecteur.

4. Glissez l'ensemble étrier et bobine sur la tige de solénoïde et remettez le capuchon rouge en place.



## Annexe 1 – Eagle 1100/1150 Guide de réglage du stator *Buse Bleu*

### *Buse Bleu*

Réglage du stator	Temps de rotation en cercle complet (Min:Sec)		
	80 psi (5,5 bar)	100 psi (6,9 bar)	110 psi (7,5 bar)
1	---	---	---
2	---	---	---
3	---	---	---
4	2:28	2:08	2:02
5	2:39	2:26	2:22
6	3:09	2:50	2:24
7	3:37	3:13	2:38
8	---	3:26	2:58
9	---	---	---
10	---	---	---

### *Buse Jaune*

Réglage du stator	Temps de rotation en cercle complet (Min:Sec)		
	80 psi (5,5 bar)	100 psi (6,9 bar)	110 psi (7,5 bar)
1	---	---	---
2	---	---	---
3	---	---	---
4	1:57	1:52	1:41
5	2:20	1:59	1:51
6	2:32	2:15	1:58
7	2:38	2:20	2:08
8	3:05	2:27	2:16
9	3:10	2:52	2:26
10	3:30	2:55	2:34
11	---	---	2:48
12	---	---	---

### *Buse Orange*

Réglage du stator	Temps de rotation en cercle complet (Min:Sec)		
	80 psi (5,5 bar)	100 psi (6,9 bar)	110 psi (7,5 bar)
1	---	---	---
2	---	---	---
3	---	---	---
4	1:52	1:36	1:27
5	2:09	1:48	1:41
6	2:25	2:04	1:57
7	2:31	2:08	2:11
8	2:51	2:38	2:26
9	3:15	2:41	2:30
10	3:20	2:50	2:36
11	3:28	3:00	2:43
12	4:00	3:38	2:50
13	---	3:52	3:50
14	---	---	4:18
15	---	---	---

### *Buse Verte*

Réglage du stator	Temps de rotation en cercle complet (Min:Sec)		
	80 psi (5,5 bar)	100 psi (6,9 bar)	110 psi (7,5 bar)
1	---	---	---
2	---	---	---
3	---	---	---
4	1:45	1:35	1:24
5	1:57	1:40	1:30
6	2:16	1:47	1:45
7	2:30	2:02	1:59
8	2:37	2:06	2:10
9	2:39	2:30	2:15
10	2:45	2:36	2:19
11	3:15	2:40	2:29
12	3:22	3:04	2:42
13	3:49	3:22	2:48
14	---	3:26	3:16
15	---	---	3:52

## Annexe 2 – Guide de dépannage de l'arroseur Eagle

<b>Problème</b>	<b>Cause Possible</b>	<b>Correction</b>
Boîtier extérieur fissuré	Forte pression	Évitez les coups de bélier. Vérifiez la régulation de pression.
	Installation incorrecte	Vérifiez que seul du Téflon ruban ait été utilisé pour l'étanchéité (pas de produits chimiques) Remplacez le corps si nécessaire.
	Dommages dus au Gel	Assurez-vous de mettre hors-gel correctement le système en hiver. Purgez totalement les canalisations et arroseurs en période de gel. Remplacez le corps si nécessaire
Problème de soulèvement ou descente de la tige.	Du sable et des gravillons sont coincés entre le guide et la tige	Retirez la partie interne et nettoyez-la. Enlevez avec une brosse tous les débris de la tête de l'arroseur
	Basse pression	Cf. les solutions pour un fonctionnement Basse Pression.
	Assemblage du sélecteur sale ou obstrué	Rincez et nettoyez le sélecteur ou le changer.
	Tuyaux pliés, pincés ou obstrués.	Assurez-vous que des tuyaux ne sont pas pliés ou ne sont pas pincés. Examinez les pour déceler un colmatage. Dégagez les débris si nécessaire.
	Le solénoïde ne fonctionne pas	Vérifiez le solénoïde. Le remplacer si nécessaire.
Problèmes de rotation	Pas de courant au solénoïde	Vérifiez que du courant arrive au solénoïde.
	Sélecteur et régulateur de pression positionnés sur OFF	Vérifiez le sélecteur/PRS. Positionnez le sur AUTO ou ON selon le cas.
	Plongeur du solénoïde bloqué.	Nettoyez le plongeur et son logement en faisant sortir tous les débris. Remplacez l'ensemble si nécessaire.
Difficulté à l'arrêter	Logement du sélecteur fissuré	Vérifiez et remplacez le logement.
	Sélecteur/PRS positionné sur MANUAL	Basculez le sélecteur sur AUTO ou OFF selon le cas.
	Problème de membrane	Remplacez la membrane
	Logement de la vanne endommagé	Remplacez la vanne.
	Plongeur du solénoïde bloqué.	Nettoyez le plongeur et son logement en évacuant tous les débris. Remplacez l'ensemble si nécessaire.
	Filtre de la vanne encrassé	Enlevez la vanne. Nettoyez puis ré-installez le filtre.
	Débris entre le plongeur et le siège du solénoïde.	Nettoyez le plongeur et ses abords.
Dommages dus au gel (un modèle hydraulique ne s'ouvre pas. L'eau s'écoule continuellement mais la vanne ne s'ouvre pas).	Problème d'hivernage	Assurez-vous d'hiverner votre système correctement. Réparez et remplacez les parties/éléments endommagés.
Basse pression	La mauvaise vanne est installée dans l'arroseur.	Vérifiez quelle vanne est installée dans l'arroseur. La remplacer éventuellement.
	Buse bouchée ou endommagée	Nettoyez ou remplacez la buse.
	PRS mal réglé	Réglez la pression en tournant la vis de réglage avec un tournevis.
	Le PRS ne maintient pas la pression	Remplacez la cartouche PRS du sélecteur.
	Le filtre de la vanne est cassé	Remplacez le filtre et nettoyez la vanne.
	Obstruction d'un tuyau	Localisez et débouchez la canalisation.
	Tuyau plié ou pincé.	Réparez ou remplacez le tuyau
	Débris obstruant le filtre du	Nettoyez le filtre

<b>Problème</b>	<b>Cause Possible</b>	<b>Correction</b>
	mécanisme interne.	
	Filtre à sable encrassé	Enlevez la partie interne. Nettoyez et réinstallez le filtre à sable.
	Débris dans l'assemblage PRS	Nettoyez tous les débris.
Problème lors de la rétraction	L'extrémité du ressort de rappel peut être mal installée, empêchant la rétraction de la partie interne	Enlevez le mécanisme interne et sans le démonter, compressez le ressort jusqu'à libérer son extrémité. Repositionnez l'extrémité du ressort et réinstallez le mécanisme interne
	Du sable et des gravillons peuvent être coincés entre le guide et la tige de soulèvement	Tirez le mécanisme interne et nettoyez-le. Brossez tous les débris et cailloux.
Pas de rotation/ Arrêt / reprise	Stator absent ou installation d'un mauvais stator	Enlevez l'intérieur de l'arroseur. Vérifiez que le stator soit bien adapté.
	Filtre de l'assemblage interne bouché par des débris et des algues	Nettoyez le filtre interne
	Buse sale	Nettoyez la buse
	Filtre interne sale	Nettoyez le filtre
	Secteur mal réglé et laissé dans une position neutre	Tournez le porte-buse jusqu'à la prochaine butée d'inversement.
	Réglage du secteur d'arrosage trop petit	Le réglage du secteur d'arrosage ne doit pas être inférieur à 45°.
L'arroseur tourne trop lentement	Pression de service insuffisante	Cf. les solutions pour un fonctionnement Basse Pression.
	Mauvaise combinaison Buse / Stator	Vérifiez que la configuration du stator est correcte et vérifiez l'association buse/stator. Nettoyez éventuellement le stator.
	Filtre encrassé	Le nettoyer
Portée trop courte	Arroseurs mal positionnés	Vérifiez le recouvrement des arroseurs.
	Obstruction d'un tuyau d'alimentation	Localisez l'obstruction et nettoyez le tuyau.
	Réglage du PRS à une pression trop basse	Régalez le PRS.
	Siège du plongeur bouché	Nettoyez les débris autour du plongeur et le débloquez le.
	Sélecteur de pression PRS mal réglé	Régalez le PRS.
	Basse pression	Cf. les solutions pour un fonctionnement Basse Pression.
	Problème de conception	Vérifier la cohérence entre le débit, la taille des buses, le nombre d'arroseurs par réseau, leur espacement,... etc.
	Vent	Augmentez la pression de service, modifiez le programme d'arrosage, changez de buse.
	Mauvaise configuration du stator	Vérifiez la configuration et changez le stator ou la buse.
Fuite	Fuite entre le joint interne et le corps de l'arroseur	Nettoyez les débris logés entre le joint et le corps de l'arroseur. Remplacez ou réparez le joint d'entrée de la vanne. Si le siège est abîmé, remplacez-le.
	Fuite entre le plongeur du solenoïde et le sélecteur	Nettoyez le joint caoutchouc du plongeur. Enlevez les débris coincés entre le plongeur et le sélecteur.